

# T23 Komennot

# Tramigo T23: Ominaisuudet

Alla listattuna T23 seurantalaitteen tärkeimmät komennot ja toiminnot. Täyden listan löydät osoitteesta [www.tramigo.com/downloads](http://www.tramigo.com/downloads)

	<b>Etsi</b> Ilmoittaa T23:n tarkan sijainnin, nopeuden sekä suunnan.	ETSI, LÄHELLÄ	T23 nykyinen sijainti. 3 lähintä maamerkkiä
	<b>Liiketunnistin</b> Lähetää automaattisesti SMS viestin jos joku häiritsee ajoneuvoasi. Sammuttaa itsensä automaattisesti.	HÄLYTYS, PÄÄLLÄ HÄLYTYS, POIS	Asettaa liiketunnistimen päälle Asettaa liiketunnistimen pois päältä
	<b>Ylinopeus</b> Lähetää hälytyksen kun ajoneuvosi ylittää määritetyn nopeuden.	NOPEUS, 80 NOPEUS, POIS	Asettaa ylinopeusrajaksi 80km/h Ylinopeusrajoitus pois päältä
	<b>Jaksottaiset raportit</b> Lähetää sijainnin tietyin matkan tai ajan jälkeen.	ETSI, 10 ETSI, 2 ETSI, 10, 2	Ilmoittaa sijainnin joka kymmenes minuutti Ilmoittaa sijainnin joka toinen kilometri Ilmoittaa molemmat
	<b>Tyhjäkäynti</b> T23 lähettää automaattisesti viestin jos ajoneuvo seisoo paikallaan liian kauan.	TYHJÄKÄYNTIHÄLYTYS, 30 TYHJÄKÄYNTIHÄLYTYS, POIS	Lähetää viestin jos ajoneuvo on seisonut paikallaan 30 minuuttia Sammuttaa hälytyksen
	<b>Aluehälytys</b> Ilmoittaa automaattisesti kun T23 poistuu tai saapuu määritetylle alueelle.	VYÖHYKE, 2, TOIMISTO VYÖHYKE, POIS	T23 raportoi kun ajoneuvo saapuu/poistuu alueelta 2km maamerkistä "toimisto" (tarvitsee itse määritetyn maamerkin "toimisto").
	<b>Matkaraportit</b> Ilmoittaa kun T23 aloittaa matkansa ja kun se on suoritettu.	MATKA, PÄÄLLE MATKA, POIS	T23 lähettää viestin kun matka aloitetaan ja kun se loppuu Matkaraportit pois päältä
	<b>Lisää oma maamerkki</b> Käyttäjä voi lisätä oman maamerkin laitteen tämänhetkisellem sijainnille.	LISÄÄPAIKKA, KOTI POISTAPAIKKA, KOTI	Asettaa tämänhetkisen sijainnin maamerkiksi "Koti" Poistaa maamerkin nimeltä "Koti"

## Muita käyttöjä Tramigo T23 laitteelle

Voit seurata T23 laitettasi useista eri puhelimista ja lisätä ystäviä, perheenjäseniä tai työkavereita lisäämällä käyttäjiä. Ole varovainen kun annat omistajaoikeuksia. Omistajat voivat muuttaa asetuksia ja lisätä tai poistaa käyttäjiä sinut mukaanlukien.

**"LISÄÄKÄYTTÄJÄ, +123456789, YSTÄVÄ"**

**Omistaja:** Voi lisätä ja poistaa käyttäjiä sekä hallita kaikkia asetuksia.

**Ystävä:** Voi asettaa automaattisia raportteja mutta ei voi lisätä tai poistaa käyttäjiä.

**Vieras:** Voi lähettää "ETSI" komennon ja vastaanottaa SOS viestejä.

### Muuta

Tramigo T23 on nyt valmis käytettäväksi.  
Lisää komentoja ja tietoa laitteesta löydät osoitteesta [www.tramigo.com/downloads](http://www.tramigo.com/downloads)

**Ajoneuvoasennus:** T23 Fleet Installation Guide

**GPRS asennus:** T23 Fleet GPRS Guide

**Käyttöohjeet:** T23 Fleet User Manual



Virtanappi



**Soitonappi**

Soita ja vastaa puheluihin, vaatii handsfree lisäosan

**Paniikkinappi**

Lähetä hälytys kaikille laiteen käyttäjille

# TRAMIGO

## T23



## Tramigo T23 - Pikaopas

Kiitos Tramigo T23:n ostamisesta. Tämä pikaopas auttaa sinut nopeasti alkuun T23:n käytössä. Ajoneuvoasennuksesta tai tietokoneseurannasta voit ladata täyden oppaan sivulta [www.tramigo.com/downloads](http://www.tramigo.com/downloads) tai ota yhteys paikalliseen Tramigo myyjään.

### Tärkeää

Sattumapainauksien estämiseksi nappeja on pidettävä painettuna kolmen sekunnin ajan



Kysymyksiä? Löydä meidät Skypestä: Tramigosupport  
tai lähetä sähköpostia: [support@tramigo.com](mailto:support@tramigo.com)

Käy osoitteessa [www.tramigo.com](http://www.tramigo.com) ja tarkista uusimmat  
lisälaitteet T23:lle

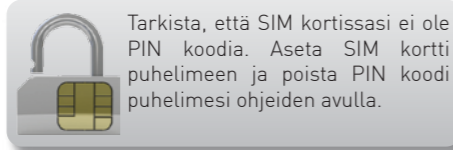
Tramigo Landmarks ja liikemerkit ovat Tramigo Oy:n tavaramerkkejä. Lisää tietoa löydät osoitteesta [www.tramigo.com](http://www.tramigo.com)

# Vaihe 1: Asennus

SIM kortti tarvitaan viestien ja raporttien lähettämiseen. Tämä opas auttaa sinua aloittamaan jäljittämisen SMS viestien avulla.

Ainoastaan data käyttöön tarkoitettu SIM kortti ei pysty lähettämään SMS viestejä, katso tarkemmat asetukset ohjeesta [GPRS INSTALLATION GUIDE](#).

## 1. Takansi avataan irroittamalla 4 ruuvia.



Tarkista, että SIM kortissasi ei ole PIN koodia. Aseta SIM kortti puhelimeen ja poista PIN koodi puhelimesi ohjeiden avulla.



## 2. Työnnä SIM kortti paikalleen kuvan mukaisesti.



## 3. Aseta akku teksti ylöspäin suunnattuna



## 5. Paina virtanappia kolmen sekunnin ajan



## 4. Lataa T23:n akku USB kaapelin avulla.



Voit varmentaa tärkeimpien viestien perille tulon käyttämällä SMS viestejä, vaikka käyttäisit pääasiassa GPRS yhteyttä.

# Vaihe 2: Yhdistä

## 1) Tarkista että laitteessa on virtaa

Varmista että virtavallo vilkkuu vihreänä. Jos ei vilku - palaa kohtaan 4 edellisellä sivulla. Muut valot voivat olla päällä hetken kun käynnistät laitteen.

## 2) Tarkista GSM yhteys

Odotä että punainen valo sammuu. T23 laitteesi yhdistää verkkoon automaattisesti. Tämä voi kestää useita minutteja ensimmäisellä käyttökerralla. **VINKKI: Jos käytät prepaid SIM korttia, varmista kortin riittävä saldo SMS viestien lähettämiseen.**

## 3) GPS yhteys

Ota T23 ulos paikkaan jossa on esteetön näkymä taivaalle ja aseta laite Tramigo Logo ylöspäin. Kun sininen GPS valo sammuu laitteesi on paikantanut itsensä. Metalliset esineet voivat estää GPS signaalin saamisen.

## 4. Tarkista indikaattorivalot

Kun virtavallo vilkkuu ja muut valot ovat sammuneet laitteesi on käyttövalmis. Voit nyt lähettää komentoja.



## 5) Rekisteröidy omistajaksi

Käytä matkapuhelimesi viestien lähettämiseen. Lähetä SMS "OMISTAJA" laitteen puhelinnumeroon. Tramigo vastaa kohta ja varmistaa että olet uusi omistaja.

## 6) Kokeile Tramigoasi

Lähetä viesti "STATUS". Vastauksena saat GPS ja GSM yhteyden tason sekä akun lataustilan. T23 vastaa kohta viestillä matkapuhelimeesi.

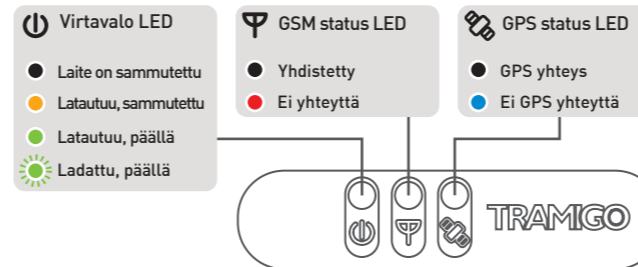
## 7) Muuta salasanaa (ei välttämätön)

"0000" (neljä nollaa) on vakiosalasanana laitteessa. Estääksesi muita käyttämästä laitettasi voit muuttaa salasanaa. Salasanan muutto onnistuu viestillä:

"SALASANA,0000,XXXX"

Vanha salasana

Uusi salasana, voi olla 20 merkkiä pitkä, älä käytä välilyöntejä tai erikoismerkkejä



# Vaihe 3: Asenna

T23 on helppo asentaa, mutta jos sinulla ei ole kokemusta autoasennuksesta voit tuoda laitteen valtuutetulle myyjälle tai asentajalle. Katso tarkat ohjeet asennusmanuaalista mikäli asennat lisälaitteita.

1) Asenna laite kätettyyn paikkaan jossa se on suojassa pölyltä, kosteudelta ja lämmöltä. Huomioi, että metallipinnat saattavat estää GPS signaalin. Laite asennetaan usein kojelaudan alle.

## 2) Yhdistä T23 laitteesi ajoneuvon virtaan

Yhdistä **punainen** johto 6-24 voltiseen **positiviseen** lähteeseen (24V järjestelmät: katso katso tarkemmat ohjeet asennusmanuaalista) ja **musta** johto **maahan**. **ÄLÄ KYTKE SUORAAN AKKUUN!**

## 3) Kiinnitä laite ja suoja johdot

Suoja johdot ja kiinnitä laite hyvin ruuveilla tai nippusiteillä.

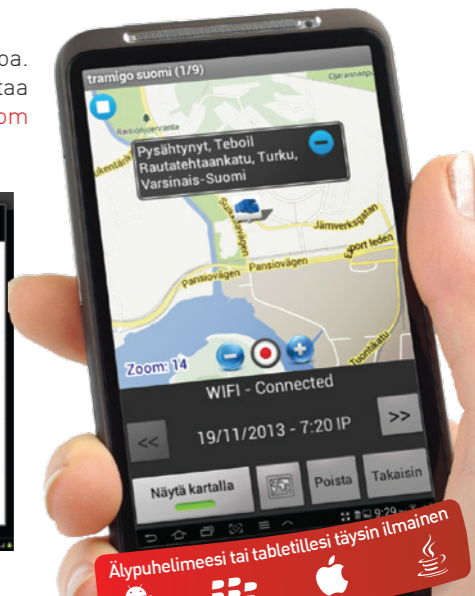
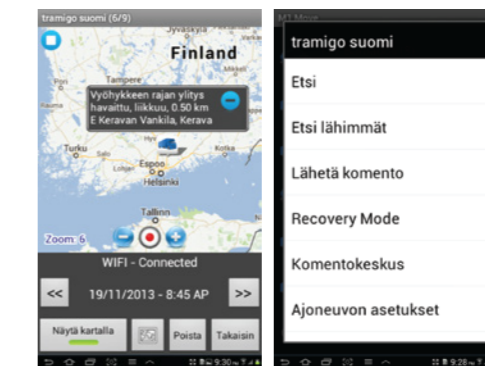
## 4) Tarkista asennus

Lähetä komento "ASENNA" ja tarkista asennus.



# Koe M1 Move

M1 Move tekee laitteen seurannasta helppoa. Komentoja ei tarvitse muistaa ulkoa. Lataa ilmainen versio osoitteesta [m.tramigo.com](http://m.tramigo.com) älypuhelimellasi.



Älypuhelimesi tai tablettillesi täysin ilmainen